

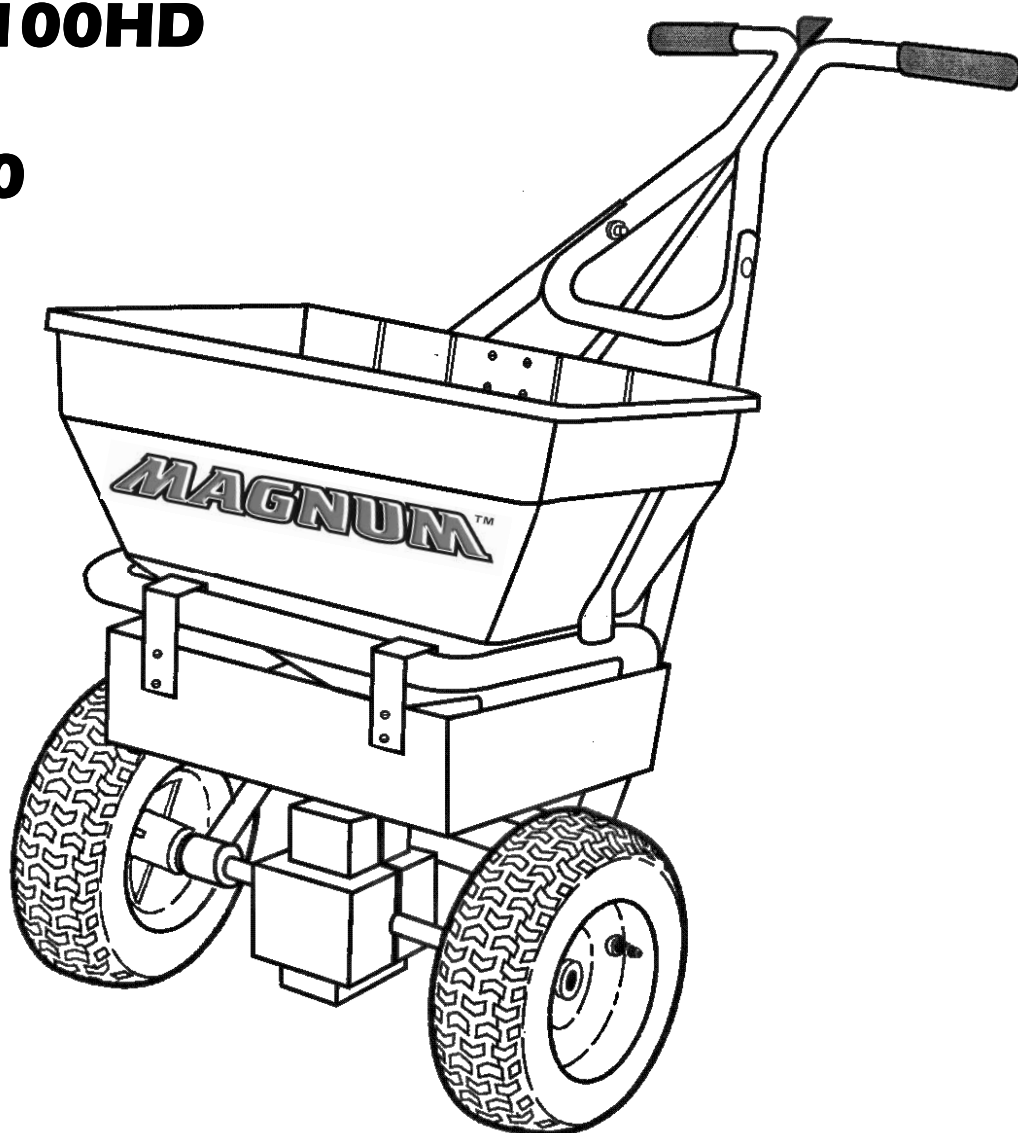
MAGNUM HD

ÉPANDEUR PROFESSIONNEL DE TYPE POUSSE

MAGNUMTM

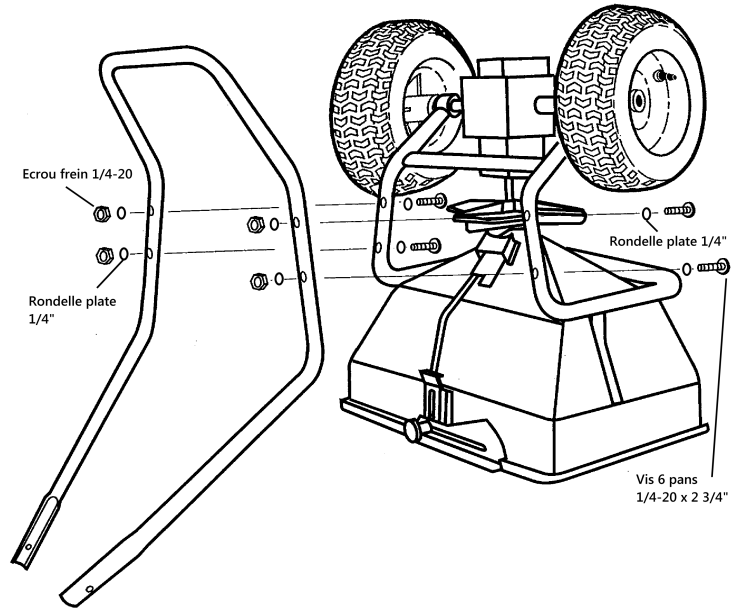
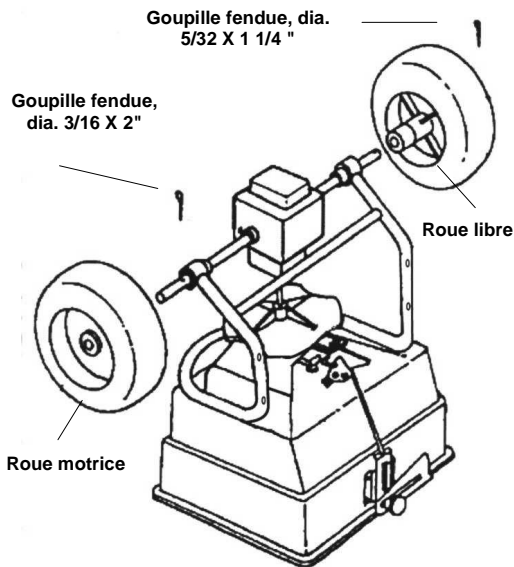
MODÈLE 100HD

Ref 38150



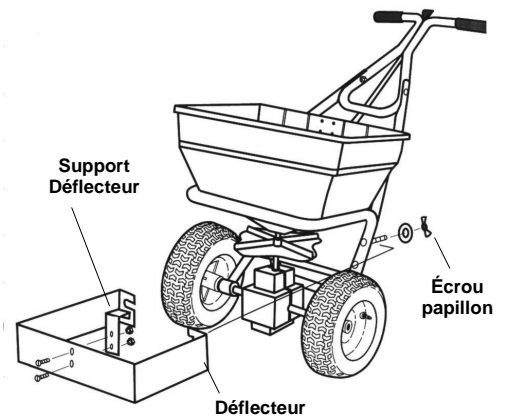
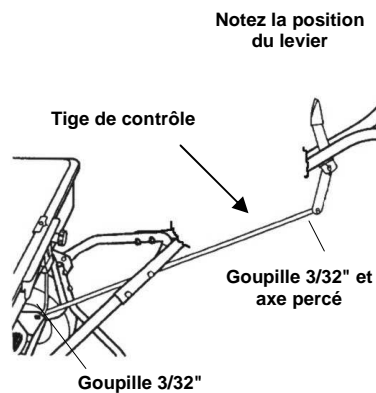
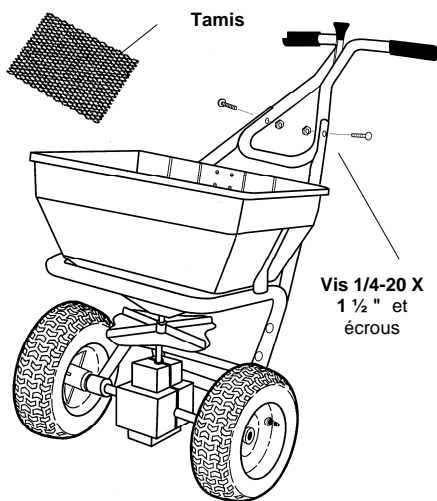
Manuel utilisateur

MONTAGE



1. Retirez l'épandeur et la visserie du carton et placez la partie supérieure du distributeur à l'envers sur une surface capitonnée, comme illustré. Glissez l'entraînement et la roue libre sur l'axe tel qu'illustré, avec la partie plus longue du moyeu de roue faisant face à l'armature. Fixez la roue libre avec (1) goupille fendue d'un diamètre de 5/32 x 1 1/4". Attachez la roue d'entraînement à l'essieu à l'aide d'une (1) goupille fendue d'un diamètre de 3/16 X 2".

2. Fixez le manchon/patte à l'armature tel qu'illustré à l'aide des vis, rondelles plates et écrou freins. Les vis sont suffisamment longues pour permettre la fixation du déflecteur

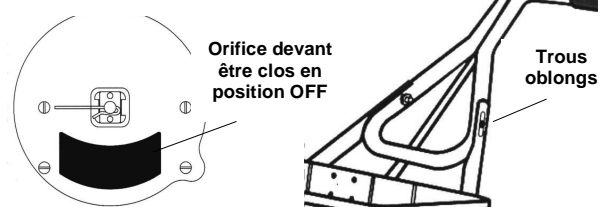


3. Retournez l'épandeur sur ses roues. Insérez le tamis dans le distributeur, en le glissant sous les étriers du tamis. Attachez l'assemblage de la poignée supérieure au tirant de la poignée avec le levier de la poignée vers l'avant comme montré. Fixez avec les boulons (2) du chariot 1/4-20 x 1 1/2" et les contre-écrous. Mettez en place la tige de commande d'ouverture de trémie.

4. Installez les étriers du déflecteur à l'extérieur du déflecteur, et fixez-les avec (2) vis et contre-écrous de #10-24 X 1/2". Notez la position des trous et des fentes dans le déflecteur en installant les étriers. Maintenez les extrémités du bouclier légèrement ouvertes pour dégager l'armature de l'épandeur à l'arrière. Accrochez les étriers du déflecteur sur la butée d'éjection de l'épandeur. Alignez les fentes dans le déflecteur avec les boulons de l'armature supérieure et fixez les deux côtés du déflecteur avec les écrous papillon. Pour retirer, dévissez simplement les écrous papillon, tirez légèrement sur le déflecteur afin de dégager l'armature, et faites glisser le déflecteur. Resserrez les écrous papillon."

5. Pour contrôler la fermeture complète de la trémie, tirez complètement le levier de contrôle sur la position OFF. Vérifiez que la trappe est complètement fermée. Vérifiez également que la trappe de fermeture ne va pas trop loin ce qui pourrait provoquer une déformation de la tige de commande. Si un réglage est nécessaire, desserrez les 2 vis de fixation montée à l'étape 3. Des lumières sont prévues pour le réglage. Après réglage, bloquez les vis et réessayez.

Vue intérieure de la cuve

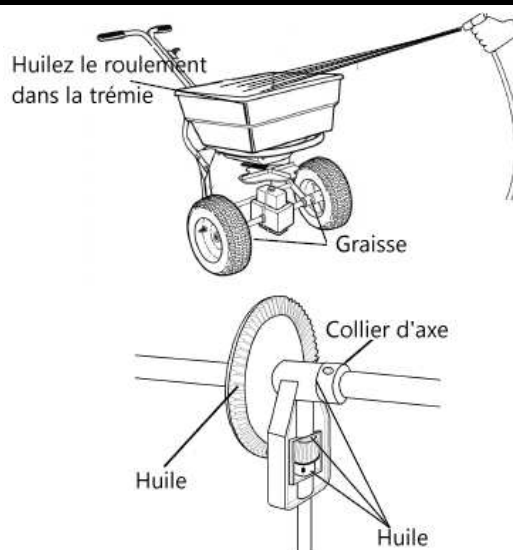


UTILISATION

1. L'épandeur peut être utilisé avec ou sans le déflecteur. Avec, la largeur d'épandage est entre 60 et 75 cm. Sans déflecteur elle est de l'ordre de 3m ou plus.
2. Remplissez toujours l'épandeur sur une aire de stationnement ou le trottoir - et non sur la pelouse. Assurez-vous que le tamis se trouve bien dans le distributeur et que l'épandeur est à la position "ARRÊT".
3. Commencez à déplacer l'épandeur avant d'ouvrir l'orifice. Fermez avant l'arrêt. Poussez toujours sur l'épandeur, **ne tirez jamais**.
4. Tenez la poignée afin que le dessus de l'épandeur soit de niveau. Un épandeur trop incliné peut causer une distribution inégale.
5. Lorsque vous transportez l'épandeur assurez-vous qu'il est en position OFF et assurez-vous que le levier d'ouverture est verrouillé avec la goupille prévue à cet effet .
6. Videz l'épandeur après chaque usage et remettez le surplus de matière dans son emballage d'origine.

MAINTENANCE

1. Videz l'épandeur après chaque usage et remettez le surplus de matière dans son emballage d'origine.
 2. Lavez soigneusement l'épandeur après chaque utilisation et séchez-le complètement .
 3. Graissez les roulements d'axes. Huilez le roulement de l'axe du plateau de distribution dans la trémie ainsi que les axes de rotations.
 4. Ôtez le carter de protection et lavez soigneusement les pignons. Huilez les axes, roulements et dents de pignons avec du graphite sec ou de l'huile. Remettez en place le carter de protection.
 5. Contrôlez régulièrement le jeu entre les pignons. Ce jeu doit être minimal sans être trop serré. Si nécessaire desserrez le collier de serrage sur l'axe et déplacez le pour avoir le jeu requis. Les pignons doivent tourner librement et en douceur. Remettez en place le carter après réglage.
 6. Ôtez tous les restants de matières sur le plateau de distribution qui auraient pour effet de modifier la régularité de l'épandage
5. La pression des pneus doit être comprise entre 1,4 et 1,7 bar



GARANTIE

Magnum Spreader garanti à l'acheteur ce qui suit :

Magnum Spreader, garanti à l'acheteur initial pour une période de un an (1) à partir de la date d'achat des produits d'épandage de la marque Magnum Spreader, qu'ils seront exempts de défauts de fabrication, avec les exceptions indiquées ci-dessous. Personne n'est autorisé à changer cette garantie ou à créer une garantie supplémentaire sur les produits Magnum Spreader.

Magnum Spreader réparera tout produit qui présente un défaut de fabrication. Dans les cas où la réparation n'est pas possible ou pratique (comme déterminé par Magnum Spreader et à sa seule discrétion), Magnum Spreader remplacera le produit par un nouveau produit de modèle et de prix semblables, ou remboursera le plein prix d'achat, comme déterminé par Magnum Spreader. Le client doit entretenir et maintenir en bonne condition du système d'épandage complet, selon les recommandations de Magnum Spreader.

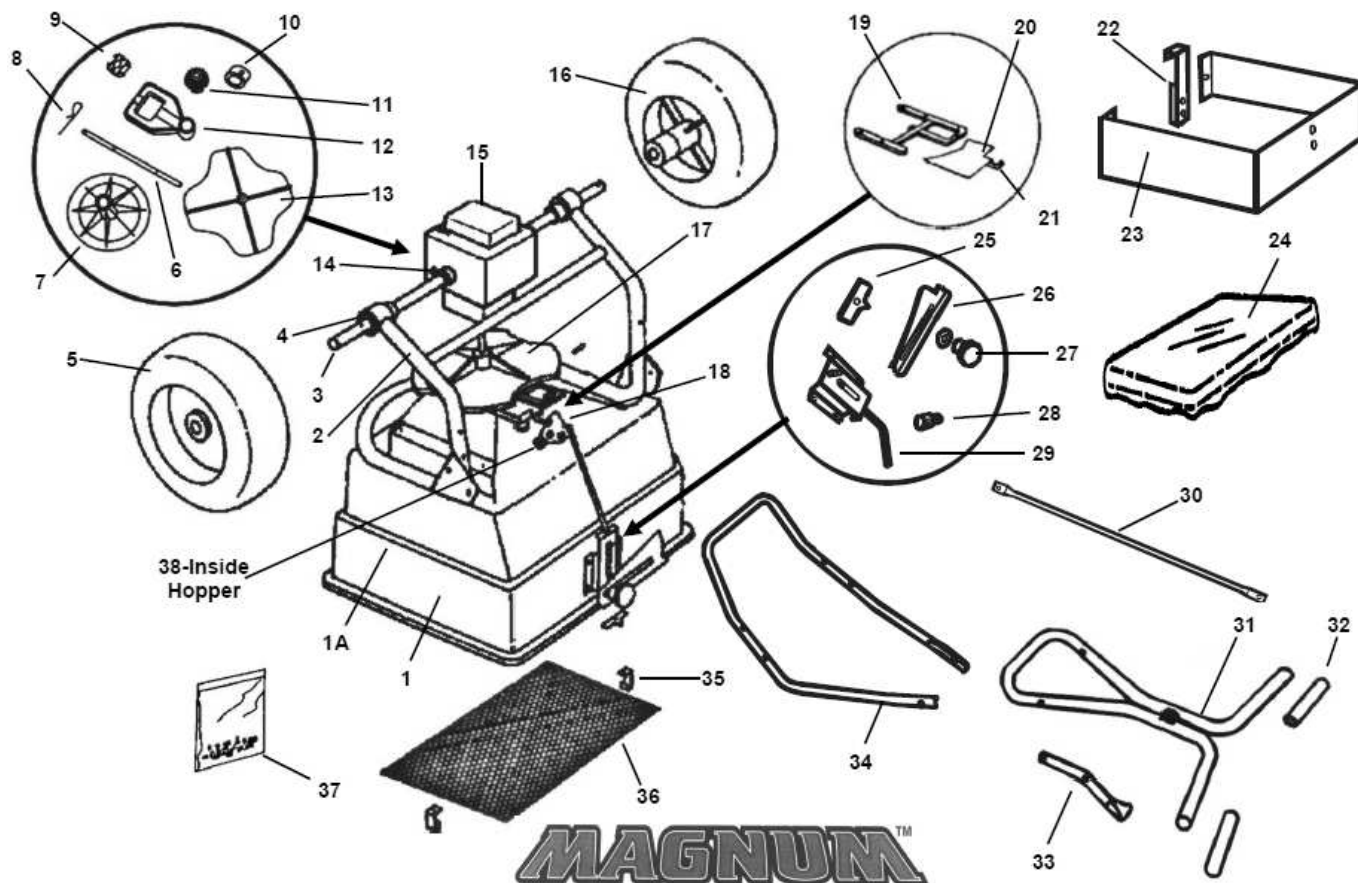
Cette garantie ne s'applique pas lors des situations suivantes :

- les problèmes causés par le manque à suivre les directives du produit, ou le manque à maintenir le produit en bonnes conditions comme décrit dans le manuel de l'opérateur;
- les dommages causés par la rouille et la corrosion
- les dommages provoqués par l'utilisation qui n'est pas conforme aux directives du produit (l'utilisation de l'épandeur pour la distribution de tous autres matériaux que ceux approuvés est considérée comme un abus et une mauvaise utilisation);
- la modification ou l'altération de tout épandeur, des pièces ou des composants, ou tout assemblage mentionnés ici;
- les problèmes causés par l'utilisation d'accessoires, de pièces ou de composants non fournis par Meyer Products;
- le coût des taxes, du transport, du fret ou de l'entreposage, les frais environnementaux, de solvants, de mastics, de lubrifiants ou de tous autres approvisionnements provenant de magasins ordinaires.
- les problèmes provoqués par la collision, le feu, le vol, le vandalisme, une émeute, une explosion, la foudre, un tremblement de terre, une tornade, la grêle, l'eau, une inondation, ou toutes autres forces majeures;
- la responsabilité pour des dommages matériels, ou des blessures, ou la mort de toute personne provenant de l'opération, de l'entretien ou de l'utilisation du produit couvert;
- les produits avec des numéros de série manquants ou modifiés;

Comment obtenir le service :

- Il est de la responsabilité de l'acheteur initial d'établir la période de garantie en vérifiant la date de livraison initiale. Un acte de vente, un chèque annulé ou tout autre document de paiement approprié peut être conservé à cet effet. Nous recommandons, sans obligations, que le consommateur vérifie la date de livraison initiale en retournant immédiatement la carte d'enregistrement de garantie ci-jointe.

Liste de pièces pour le modèle 100HD



Vous pouvez obtenir des pièces par l'intermédiaire de votre revendeur. Pour cela, communiquez:

- La référence du modèle de l'épandeur
- Le type de l'épandeur
- La référence de la pièce et sa désignation

KERSTEN
France

50 rue de Malassis—95480 Pierrelaye
tel 01 34 61 22 63 fax 01 34 64 61 99
www.kersten-france.fr

Rep	Désignation	Référence	No	Désignation	Référence
1	Trémie *	PSB16102	20	Trappe	PSB16113
1A	Ensemble trémie	PSB16101	21	Line de trappe	PSB14846
2	Ensemble châssis avec roulement	PSB16093	22	Support déflecteur	PSB15750
3	Axe	PSB14860	23	Déflecteur	PSB16096
4	Roulements d'axe (4)	PSB14855	24	Bâche	PSB14872-1
5	Roue motrice avec goupille d'arrêt	PSB15950	25	Pointeur avec vis / écrou	PSB12708
6	Arbre du plateau de distribution **	PSB14867-3	26	Plaque contrôle ouverture	PSB14915
7	Axe de pignon avec goupille	PSB14832	27	Bouton	PSB12704
8	Agitateur	PSB14865	28	Pivot de réglage	PSB14913
9	Roulement *	PSB14312-1	29	Logement de ressort	PSB14885-1
10	Collier d'axe (3)	PSB14971	30	Tige de contrôle	PSB14916
11	Pignon **	PSB14833	31	Guidon supérieur	PSB15498
12	Support pignon **	PSB14834	32	Poignées (2)	PSB14870
13	Plateau de distribution**	PSB16103	33	Levier de commande	PSB14047
14	Verrouillage de couvercle (3)	PSB14868	34	Guidon inférieur	PSB16097
15	Couvercle (2)	PSB15753	35	Clip pour bâche	PSB14864
16	Roue libre	PSB15951	36	Tamis	PSB14863
17	Ensemble plateau de distribution	PSB16104	37	Attache	PSB16105
18	Pivot *	PSB14878	38	Plaque renfort *	PSB14848
19	Guide de trappe *	PSB14836			

*Pièces incluses dans l'ensemble trémie

** Pièces incluses dans l'ensemble plateau de distribution