



# Manuel d'installation d'utilisation et de maintenance

KF2135 MM FR ED1 rev 0

**Lames  
Chasse-neige  
SFS1300  
SFS1500  
SFS1800**

Adaptables sur

tracteurs

chariots élévateurs

chargeurs

***KERSTEN France***

[www.kersten-france.fr](http://www.kersten-france.fr)

## Généralités

Nous vous remercions pour l'achat que vous venez d'effectuer et de la confiance que vous nous accordez.

Avant toute utilisation de votre machine, vous devez lire impérativement et conserver consciencieusement ce manuel qui peut vous être utile en toutes circonstances. Il contient des informations et des instructions importantes. Les énumérations sont représentées de la façon suivante:

- Texte
- Texte
- ..

Les opérations devant être réalisées dans un ordre précis sont indiquées comme suit:

1. texte
2. texte
3. ..

Dans le but d'assurer l'exactitude des informations contenues dans ce manuel, celui-ci a fait l'objet d'une procédure de révision et d'acceptation approfondie. Au moment de l'impression, les instructions ainsi que les descriptions qu'il renfermait étaient correctes. Toutefois, les modèles et manuels ultérieurs pourront être modifiés sans avis préalable. Kersten décline toute responsabilité en cas de dommages directs ou indirects découlant d'erreurs, d'omissions ou d'incohérences entre le manuel et le matériel.

Inscrivez ci-dessous le modèle et le numéro de série de votre machine.



MODELE : .....

N° DE SERIE : .....

Communiquez ces informations à votre revendeur pour être certains d'obtenir les bonnes pièces.

## Consignes de sécurité

**Ne jamais utiliser cette machine sans avoir lu préalablement le manuel utilisateur**



Ce pictogramme vous rappelle que vous devez impérativement lire ce manuel avant toute utilisation de cette machine.



Ce pictogramme vous rappelle que vous devez impérativement lire de manuel de maintenance avant toute intervention sur la mécanique de la machine.



- Ne jamais autoriser une personne de moins de 16 ans se servir de la machine
- Ne laissez jamais des enfants ou des personnes non qualifiées utiliser la machine.
- N'utilisez jamais la machine à proximité de personnes, animaux ou objets susceptibles d'être atteints par des projections.
- Ne laissez ni personne ni animaux stationner dans l'aire de travail de l'utilisateur
- L'utilisateur doit impérativement porter des vêtements ajustés et des chaussures appropriées
- Ne jamais utiliser cette machine dans un local fermé
- Ne jamais mettre ses pieds ou ses mains à proximité des éléments en mouvement ou en rotation
- Ne jamais laisser la machine seule lorsqu'elle est en fonctionnement
- Ne laissez jamais des enfants ou des personnes non qualifiées utiliser la machine.
- Si vous devez intervenir sur la turbine, stoppez préalablement le moteur, coupez et retirez la
- Ne jamais utiliser la machine sur des pentes supérieures à 15 degrés

## Montage de la lame

**Cette lame est prévue uniquement pour être installée sur les fourches d'un chariot élévateur**

**La lame ne doit jamais être montée sur un engin ne disposant pas d'un dispositif de relevage.**

- Fixez la lame sur les fourches du chariot élévateur après avoir réglé leur écartement de façon à ce que les fourches puissent glisser dans les 2 fourreaux prévus à cet effet.
- Immobilisez la lame à l'aide des 4 vis de fixation.
- Relevez les béquilles



Photo 1 Fixation sur le chariot

- Sur les versions à orientation hydraulique raccordez ensuite les 2 connections hydraulique du vérin d'orientation
- Sur les versions à orientation manuelle, orientez la lame à gauche ou à droite à l'aide du tirant réglable

## Réglage de la lame

La hauteur de la lame doit être soigneusement ajustée à l'aide des 2 patins qui doivent être réglés de telle façon que la bavette de caoutchouc affleure juste le niveau du sol. Pour compenser son usure naturelle, la hauteur de la bavette peut également être modifiée après avoir desserré les vis de fixation.

Le déclenchement des ressorts de sécurité qui permettent un basculement de la lame en cas d'effort trop important, peut être ajusté à l'aide des 2 vis de tension.

## Entretien de la lame

Nettoyer correctement la lame après chaque utilisation et graisser les parties mobiles. Ne pas laisser d'accumulation de neige qui risquerait de corroder la machine.

## Garantie

### Domaine de couverture

Le matériel est garanti par Kersten France selon les termes ci-dessous, contre les défauts de construction et de montage et/ou des matériaux lorsqu'il est utilisé correctement et ce pendant une durée de 1 an à compter de la date d'achat du matériel. Cette garantie ne s'applique pas au moteur, ce dernier faisant l'objet de la garantie du constructeur du moteur (notice de garantie livrée avec la machine).

- La garantie est limitée au remplacement des pièces, qui ont été reconnues défectueuses par Kersten France.
- Les pièces garanties doivent être retournées, soigneusement emballées, en port payé à Kersten France pour inspection, réparation ou remplacement, accompagnées de la preuve d'achat de la machine.

### Exclusion de garantie

L'exclusion de garantie sera effective dans les cas suivants :

- Lorsque l'inspection des pièces endommagées ou défectueuses indique que la machine a été utilisée dans des conditions contraires à ce qui est décrit dans le présent manuel.
- Lorsque la machine a été entretenue ou réparée par une personne ou une société non agréée par Kersten France.
- Lorsque la machine a été réparée sans utiliser les pièces d'origine fournies par Kersten France
- Pièces d'usures (ex courroies, filtres à air, câble de frein, bougies, flexibles d'aspiration, buse PVC etc.)

Aucune autre garantie ne sera appliquée à cette machine exceptée la garantie légale pour vice caché.

Kersten France ne pourra être tenu pour responsable des dommages ou frais occasionnés par la machine tels que :

- frais de location de matériel
- perte de chiffre d'affaires

Kersten France n'assume aucune obligation et n'autorise personne à assumer d'autres obligations que celles contenues dans le paragraphe Garantie.

## Conformité CE

La société

Kersten Maschinen-Vertriebs GmbH  
Empeler Strasse 93-95  
D-46459

Certifie que les machines:

Machine Type: SF1300GS SF1500GS SF1800GS  
Description: Lames chasse neige adaptables sur chariot élévateur

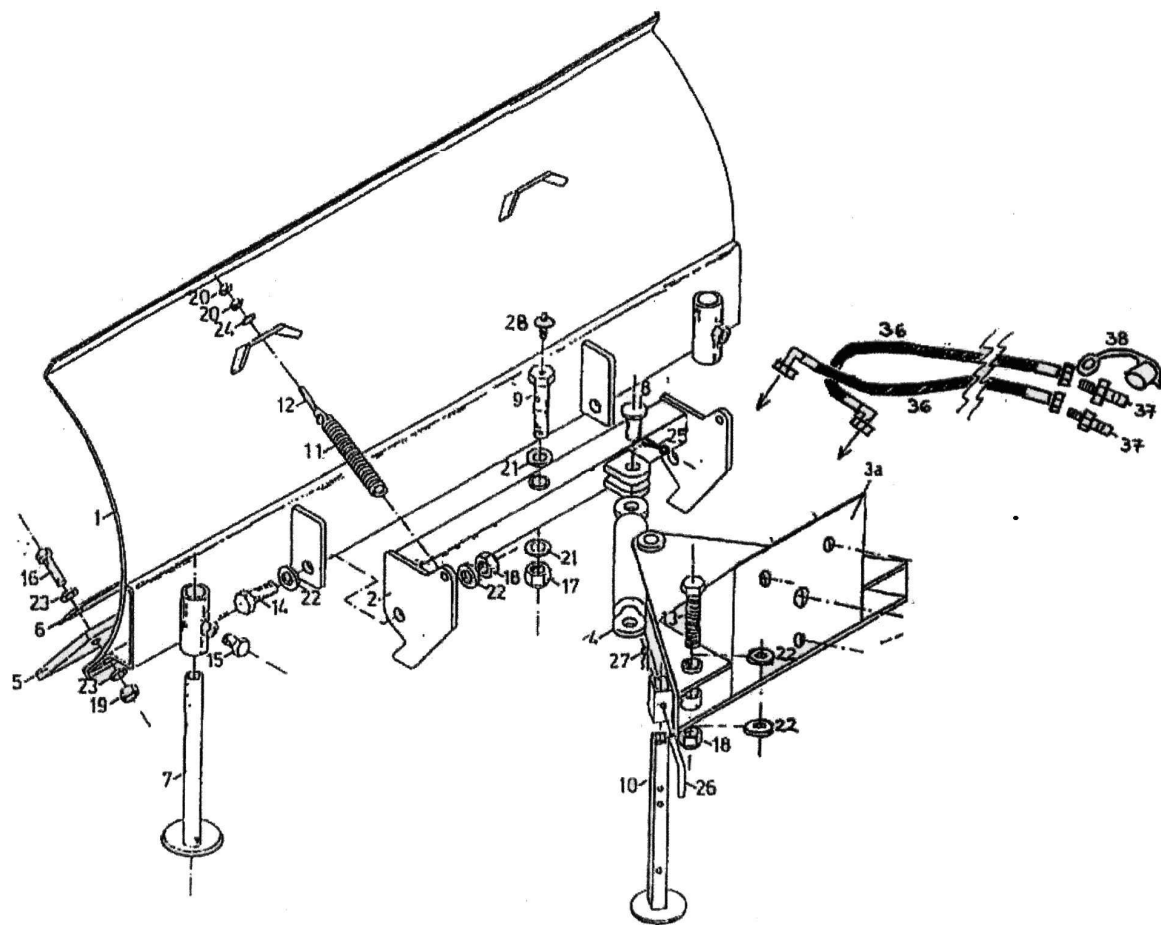
Machine Type: SF1300 FK/KD SF1500 FK/KD SF1800 FK/KD  
Description: Lames chasse neige adaptables sur tracteur

sont conformes aux exigences essentielles de sécurité décrites dans la directive européenne 89/392 sur la sécurité des machines.

Rees, le 26/04/2004

A handwritten signature in black ink, appearing to read 'Georg Kersten'.

Dipl.-Ing. Georg Kersten  
Managing Director



Eclaté 1 lame Chasse neige

Rep	Référence	Qté.	Désignation	Rep	Référence	Qté.	Désignation
1a	800 130 001	1	Lame 1,30m	14	920 020 050	2	Vis
1b	800 150 001	1	Lame 1,50m	15	901 016 025	2	Vis
1c	800 180 001	1	Lame 1,80m	16	901 012 060	9	Vis
2	800 130 002	1	Châssis articulé	17	900 022 002	1	Ecrou frein
3a	800 130 003	1	Support oscillant avant	18	900 020 002	3	Ecrou frein
3b	800 130 004	1	Support oscillant arrière	19	900 012 002	9	Ecrou frein
4	933 103 000	1	Vérin	20a	900 010 002	3	Ecrou frein
5a	800 130 005	1	Bavette caoutchouc 1,30m	20	900 010 001	4	Ecrou
5b	800 150 005	1	Bavette caoutchouc 1,50m	21	905 222 000	2	Rondelle
5c	800 180 005	1	Bavette caoutchouc 1,80m	22	905 220 000	6	Rondelle
6a	800 130 006	1	Contreplaque 1,30m	23	905 112 000	18	Rondelle
6b	800 150 006	1	Contreplaque 1,50m	24	950 110 000	2	Rondelle
6c	800 180 006	1	Contreplaque 1,80m	25	907 235 040	1	Goupille fendue 3,5x40
7	800 130 007	2	Butée réglable	26	155 000 013	1	Goupille
8	800 130 020	1	Axe 20x50	27	907 004 075	1	Goupille omega
9	901 122 110	1	Vis M22x110	28	910 010 000	1	Graisseur
10	800 150 010	1	Pied	34	705 251 620	3	Douille 25/16,2x20
11	800 130 011	2	Ressort	36	930 000 note1	2	Flexible
12	902 010 100	2	Vis avec anneau	37	932 1... note1	2	Flexible
13	901 110 110	1	Vis M20x110	38	932 3... note1	2	Capuchon